

SENDERO BIOCULTURAL ABLITAS – “LA ESTEPA”

 Senderismo /  Cicloturismo

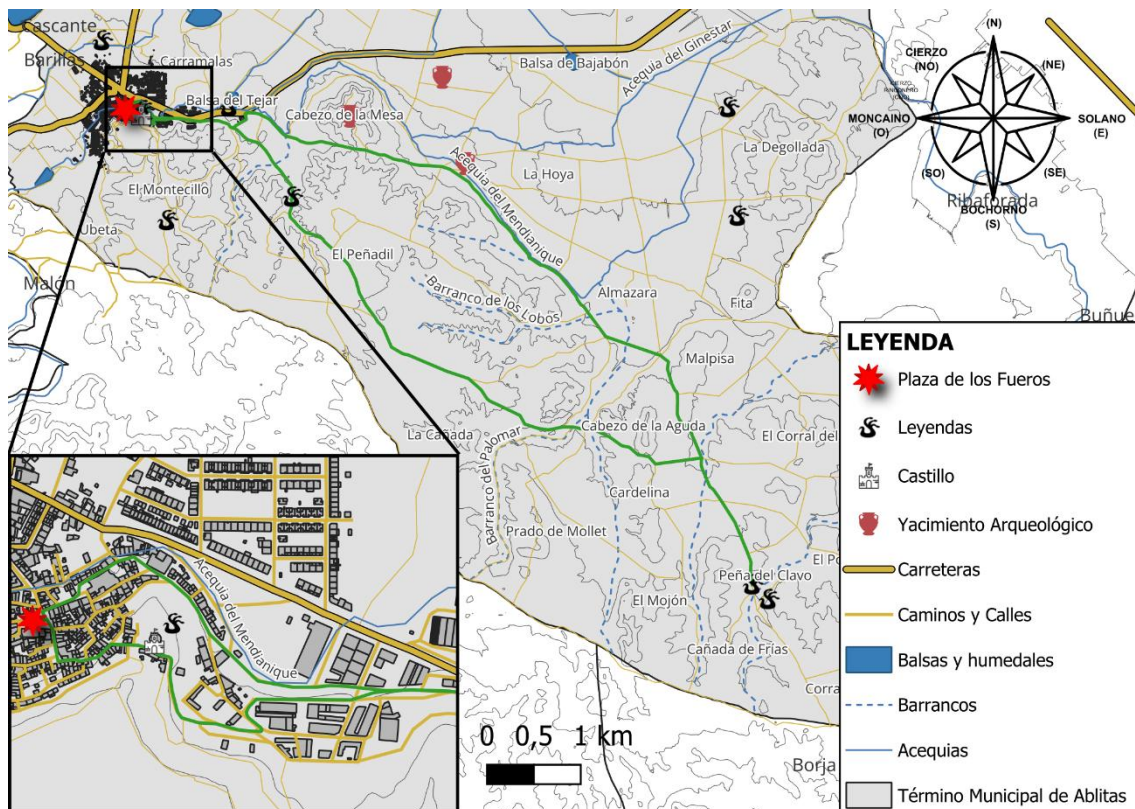
Distancia: **17,2 km**

Duración aproximada: **4h**

Dificultad técnica: **Fácil**

Tipo de ruta: **Mayormente circular**

Descripción: En esta ruta se realiza un recorrido por gran parte del monte de Ablitas, una típica estepa cerealista. Podrás encontrar una amplia variedad de especies de aves y plantas de gran importancia ecológica e histórica para los ablitenses. También podrás conocer algunas de las actividades y oficios tradicionales del pasado mediante los cuales nuestros antepasados pudieron sacar adelante a sus familias con esfuerzo y tesón.



1. Empezamos nuestro viaje desde la Plaza de los Fueros.
2. Tomamos dirección hacia la Iglesia Santa María Magdalena, que dejamos a nuestra derecha para bajar hacia la calle San Antón.



3. Continuamos hasta el final de la calle y giramos a nuestra derecha para pasar por encima de la Vicera, uno de los actuales corrales de reses bravas para los encierros de fiestas que antaño servía como corral mular..



4. Seguiremos todo recto hasta salir del pueblo y llegar al final del polígono industrial. Tomaremos el camino a la derecha paralelo a la carretera. Si estamos atentos en esta zona, podremos divisar algunas vetas de terrabatán, una arcilla con la que antaño los ablitenses curaban las dolencias de sus hijos.
5. En el primer cruce giraremos hacia la izquierda e inmediatamente a la derecha para tomar el camino principal entre sisallos (*Salsola vermiculata*) y pino carrasco (*Pinus halepensis*).



6. Seguiremos el camino hasta ver que comienza un claro y se empieza a ver una meseta encima de la Peña Valdecantar a nuestra izquierda.



7. Continuaremos subiendo por la cuesta Valdecantar hasta el Peñadil, donde ya puede verse el paisaje típico estepario, así como algunas plantas de gran interés como tucas (*Gypsophila hispánica*), ullagas (*Genista scorpius*), ontinas (*Artemisia herba-alba*) o tomillos (*Thymus vulgaris*) y aves como el rocín (*Chersophilus dupontii*), la caliandra (*Melanocorypha calandra*), el collerón (*Alaudala rufescens*) o la recachadera (*Calandrella brachydactyla*).



8. Cruzaremos todo El Peñadil por el camino principal durante aproximadamente un kilómetro hasta llegar a un cruce por el que continuaremos a la recto.



9. Seguiremos por el camino principal un largo trecho dejando a nuestros costados barrancos y tomaremos el camino de la derecha hacia el Corral de Mila.



10. Abandonamos la corraliza y tomamos el camino de la izquierda. Continuamos todo recto y pasamos la cantera de yeso y alabastro.

11. Seguimos por el Barranco de la Malpisa y allí tomaremos el camino que sigue recto hasta la Aguda, con su balsa a la derecha y el Cabezo a nuestra izquierda. Continuamos sin girar a la derecha hasta llegar al siguiente cruce. Llegados a este punto, podemos girar a la derecha y tomar el camino principal de Carraborja si deseamos continuar nuestro recorrido (seguir en punto 12), o girar a la izquierda para reducir los 3 km de la parte final del trayecto (saltar a 13).



12. Cruzaremos los campos de cereal de Carraborja hasta encontrarnos con la Peña el Clavo a nuestra derecha. Desde allí mismo podremos vislumbrar el cabezo de La Atalaya, formado por buro y piedra campanil y que según cuentan todavía algunos ablitenses se escondían hace cientos de años unos trabuqueros que asaltaban a todo aquel que se atreviera a cruzar el camino. Si tenemos suerte podremos avistar golgotas (*Pterocles alchata*) o culinegras (*Pterocles orientalis*) y si se alinean los astros alguna avutarda (*Otis tarda*) o sisón (*Tetrax tetrax*), aunque ambas desaparecieron hace años ya de nuestro pueblo. Igualmente, si damos una vuelta por los alrededores quizás encontremos alguna garbancera (*Astragalus clusii*), una planta protegida que se encuentra únicamente en Ablitas de toda Navarra.

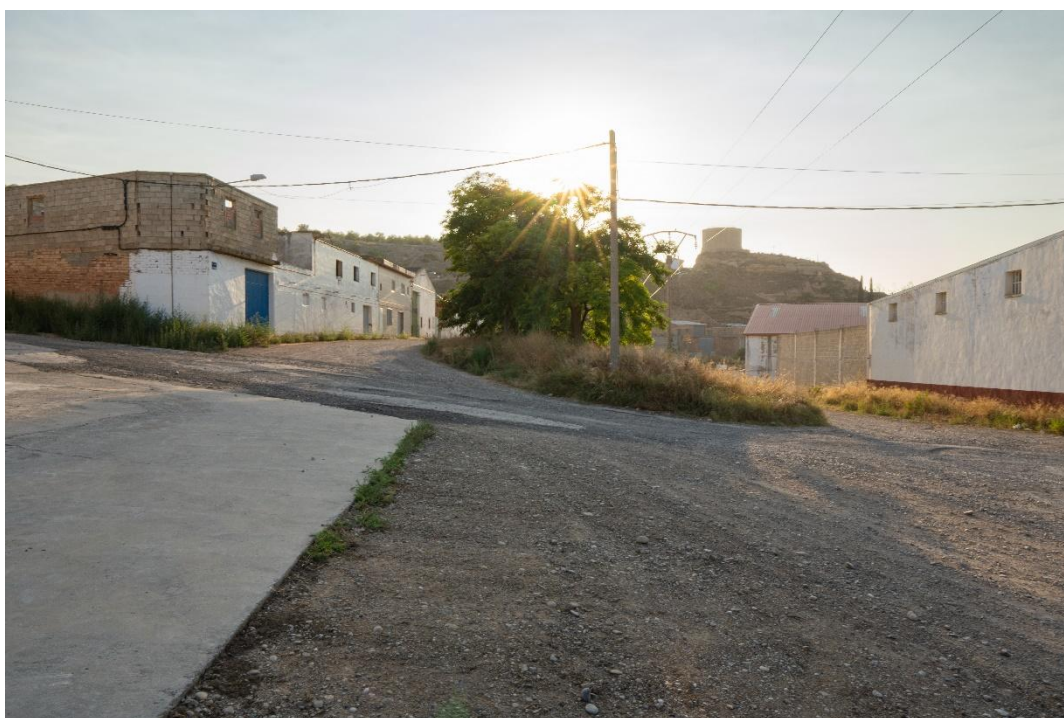
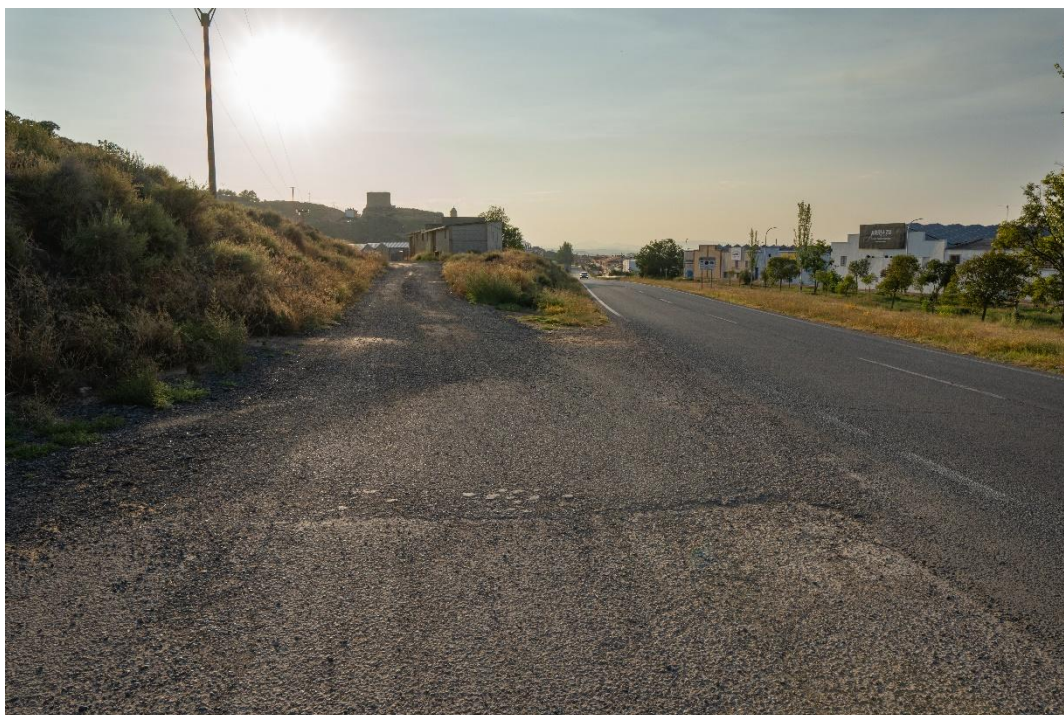


13. Volvemos por el mismo camino por el que hemos venido. En el cruce principal que hemos tomado antes en lugar de ir a la izquierda continuaremos recto. Pasaremos por el moderno corral de ovejas y seguiremos recto sin girar a la derecha. Tomaremos la siguiente curva hacia la izquierda y en el cruce seguiremos todo recto. Una vez hayamos pasado la granja de pollos tomaremos el camino de la derecha para continuar por Arapa, paralelos a la Acequia Mendienique.

14. Dejaremos a nuestra derecha los corrales de Los Pozos, donde a principios de siglo se encontró un “tesorillo” y los restos de la Calzada Romana.
15. Seguiremos recto hasta llegar al portillo, con el muladar y el Cabezo de la Mesa con su antiguo poblado celtíbero a nuestra derecha, así como los restos del hueco en el que se erigía una imagen de la Virgen del Rosario y que daba suerte a aquello que volvían a casa ‘carriando’ el cereal.



16. Llegaremos hasta la antigua fábrica de yeso y la bordearemos por detrás (dejándola a nuestra derecha) y al entrar al camino giraremos a la derecha para volver al camino por el que hemos venido. Continuaremos deshaciendo el camino y cuando lleguemos al polígono industrial tomaremos el camino que va a la calle San Antón a mano izquierda sin llegar a la carretera. En esta ocasión, en lugar de seguir por la Calle de San Antón, tomaremos la Calle Eras Bajas, ambas sin asfaltar. Al llegar al final del camino, giraremos a la izquierda para subir e inmediatamente a la derecha para tomar dirección al castillo por la Calle Cuevas Bajas.



Una vez llegados al castillo iremos bajando por Calle Subida al Castillo y luego giraremos a la derecha para entrar por la Placeta del Olmo.



De la placeta del olmo bajaremos hacia la izquierda por la Calle la Diezma a través de la cual regresaremos nuevamente a la Plaza de los Fueros.

